



北名古屋 麺 友 会

麺作りなどを通じた地域福祉活動

代表者 中川成光 携帯 090-5628-9589



平成28年7月1日 作成

活動日時 (定例会)	毎月第2.第4水曜日	主な活動内容 ・五条の里・あいせいの里に 手打ちうどんの実演訪問を を実施。 ・手打ち麺講座の開催 ・子ども会麺打ち教室開催 ・社協主催麺打ち教室 ・親子麺打ち体験道場開催。
活動場所	もえの丘 栄養指導室	
会員数	12名	
設立年月日	平成25年2月1日	

平成28年度活動記録および講座予定開講

- 4月：合瀬川桜まつり模擬店開催
- 4月：第1回きたなごうどん講座開催
- 4月：名鉄住宅子ども会麺打ち教室開催
- 4月：麺友会定例会 そば打ち勉強会
- 4月：ボランティア総会出席
- 5月：久地野子ども会麺打ち教室
- 5月：第2回きたなごうどん講座開催
- 5月：特別養護老人ホーム五条の里訪問麺打ち
- 5月：麺友会定例会 そば打ち勉強会
- 6月：セルフしかつ祭りうどん提供及びお手伝い
- 6月：第3回きたなごうどん講座開催
- 7月：第1回きたなごうどん講座開催予定
- 7月：特別養護老人ホームあいせいの里訪問麺打ち予定
- 7月：まんまるの会麺打ち教室開催予定
- 8月：夏休み親子きたなごうどん体験講座開催予定
- 8月：特別養護老人ホーム五条の里夏祭りお手伝い予定
- 8月：第2回きたなごうどん講座開催予定



中川会長

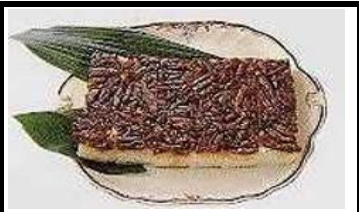


大迫副会長



(グループからのメッセージ)

美味しい手打ちうどんを作っています。麺打ち教室や講座を行っていますので、一度お越し下さい。



押しずし



ひきずり



みょうが饅頭



普通のきつねうどん



きたなごうどん

北名古屋市:きたなごうどん

1:きたなごうどんの開発に至るまでの経緯

北名古屋市(旧西春町・旧師勝町「今年で市制10周年」)には、古くから郷土料理として「押しずし」「ひきずり」「みょうが饅頭」等がある。

これらの料理は旧西春町・師勝町だけでなく、この地方に広くあった料理であり庶民に愛されてきたものである。こうした伝統のある料理も食育として重要であるが、新しく北名古屋市として、具体的に何か出来ないかとの発想から、次のような条件で献立を作成した。

- ・北名古屋市で、とれる野菜を使用すること。
- ・野菜が嫌いな子供が、野菜を食べるきっかけとなること。
- ・作ることが楽しく、家庭でも実践できること。
- ・老若男女に親しまれること。

2:献立ができるまで。

- ・比較的多く北名古屋市内でとれ、加工がかんたんで、栄養科の高い、ほうれん草を材料として決定。
 - ・老若男女に親しまれる麺(うどん)に、ほうれん草を練り込む為のレシピ原案を栄養士が試作。
 - ・市民ボランティアグループ(北名古屋麺友会)にレシピ原案の内容でほうれん草うどんを試作するよう依頼する。
 - ・色や味等を改善する。
 - ・色取りや楽しさを考え、にんじんうどんを試作し追加する。
 - ・白い従来のうどんと合わせて三色うどんが出来上がる。
- 「きたなごうどん」の名称は、「きた人が和む」にもかけている。

きたなごうどんの栄養価

通常のうどんよりカロテン(体内でビタミンAになるもの)が多くなります。

きたなごうどんの栄養価の栄養価は三色を同時に盛り付けた場合。

3:啓発

- ・食育推進計画策定部会・作て連絡会の会議で「きたなごうどん」の試食。
- ・第2期北名古屋市食育推進計画書の市の具体的な取り組みとして掲載。
- ・南小学校で学校行事に「きたなごうどん」を使用し食育教育を栄養士会が実施。
- ・北名古屋市食生活改善推進協議会に対し「北名古屋麺友会」がらきたなごうどんの作り方を伝承。
- ・第2期北名古屋市食育推進計画ダイジェスト版に掲載。
- ・今後「きたなごうどん」を食育計画推進として教室等を実施。



こねる



足踏み



延ばす



切る

北名古屋麺友会 会員を常時募集しています