



北名古屋市

社協だより

2015.1月号 vol.36

発行

平成27年1月1日  
社協だより第36号

社会福祉法人  
北名古屋市社会福祉協議会  
〒481-0033  
北名古屋市西之保藤塚93番地  
TEL 25-8500

ホームページアドレス  
<http://www.kitagoya-shakyo.jp>

北名古屋市社協

検索

支えあい・笑顔で暮らすまちづくり

# すまいる

## 福祉映画会「人生、いろいろ」

本会では、市民の皆さんに福祉について考えてもらうきっかけとしていただくため、歳末たすけあい募金の配分金を財源として福祉映画会を開催します。

**とき** 2月21日(土)  
開 場：午後1時  
開 演：午後1時30分  
終了予定：午後3時30分頃

**ところ** 文化勤労会館 1階  
大ホール

**入場料** 無料(入場整理券が必要です)

整理券は、1月6日(火)から社会福祉協議会本所、もえの丘及び文化勤労会館で配布します。整理券は、1人5枚までとさせていただきます。なお、整理券がなくなり次第、配布は終了とさせていただきます。

ご家族の方やお友達と一緒に福祉について考えてみませんか。  
皆様のお越しをお待ちしております。



©2012「人生、いろいろ」製作委員会

### 目 次

- 会長あいさつ等 ..... 2
- 福祉実践教室報告等 ..... 3
- ふれあいフェスタ報告 ..... 4
- 赤い羽根作品コンクール入賞作品発表等 ..... 5
- 介護サービス事業紹介等 ..... 6
- 愛の窓等 ..... 7
- 編集委員のページ ..... 8

\*社協だよりは、皆さまから寄せられた社協会費の一部で作成しています。

笑顔でつなぐ地域福祉

# 新年あけまして おめでとう ございます

社会福祉法人  
北名古屋市社会福祉協議会  
会長 高柳利清



輝かしい新春を迎え、皆様のご健勝を心からお慶び申し上げます。  
旧年中は、本会の事業運営に対しまして、格別なるご支援とご協力を賜り厚くお礼申し上げます。  
近年では、少子・高齢社会の進行、家族機能の低下や地域のつながりの希薄化など、地域社会を取り巻く環境は大きく変化し、その支援策もますます多様化する中、地域福祉の推進を担う本会に対する期待と責任は高まっていると感じております。  
心の通う福祉社会の実現に向け、民生委員やボランティアの皆様をはじめ関係機関の皆様と連携・協働を一層強化し、地域の実情に応じたきめ細やかな取組みを進めていく所存でございます。  
また、本会では、デイサービス(通所介護サービス)などの介護事業をはじめ、様々な福祉事業を実施しておりますので、是非、ご利用・ご活用いただければと存じます。  
本年も、人と人との絆を大切に、「支えあい笑顔で暮らすまちづくり」を合言葉に、職員一丸となって努力して参りますので、皆様のお力添えを賜りますようお願い申し上げます、新年のごあいさつとさせていただきます。

## 支部社協活動予定(1月~3月)

各支部社協で様々な活動が行われます。お住まいの地域での活動に是非ご参加ください。

熊之庄支部	久地野支部	石橋支部	宇福寺支部	米野支部
第31回福祉のつどい	餅つき大会	ふれあい餅つき大会	宇福寺ふれあい会	福祉の集い
2月14日(土) 総合福祉センター もえの丘	1月17日(土) 久地野児童館	2月11日(水・祝) 石橋公会堂	3月22日(日) 宇福寺公会堂	1月11日(日) 米野公民館

※日程等は予定のため、変更になる場合があります。詳しくは地域の回覧板等でご確認ください。

北名古屋市みんなの同年会!!

## 「六十歳のつどい」参加者募集

人生80年、90年といわれる現在。60歳を契機に今までの人生を振り返り、今後の人生について考えるきっかけづくりとして、「六十歳のつどい」を開催いたします。

**と き** 1月25日(日)  
午前10時~午後2時30分終了予定

**申込み** 参加費2,000円を添えて1月9日(金)までに社会福祉協議会本所又はもえの丘までお申込みください。

**ところ** 文化勤労会館 小ホール

**対象者** 昭和29年4月2日から昭和30年4月1日生まれの方



問い合わせ先

お申込み、お問い合わせは… 社会福祉協議会 本所

■TEL / 25-8500 ■FAX / 25-1911

■E-mail: fukushi@kitanagoya-shakyo.jp

※受付時間は午前8時30分から午後5時15分まで ※土、日、祝日は受付できませんのでご了承ください。



# ふくしの心を養う福祉実践教室

市内小中学校において、福祉実践教室を開催しています。  
講師・ボランティアのみなさんにご協力をいただき、これまでに市内小・中学校10校で開催しました。

☆実践教室後に伺った先生の感想です。  
どのように障がいを持つ人と接したらよいのかを肌で感じる事ができたと思います。  
また、相手の立場に立って行動することの大切さに気付けたのではないかと思います。

☆車いす体験をした後の児童の感想です。  
車いすにのるほうのたいへんさと車いすをおすほうのたいへんさ、両方とも体験できました。  
体が不自由になってもあきらめずに車いすで生活できるようになれば他の人と一緒に暮らしていけるんだと思います。



## 高齢者疑似体験



## 認知症理解



## 車いす体験



## 発達障害理解



## 聴覚障害理解



手話



要約筆記

## 視覚障害理解



点字



音訳



ガイドヘルプ



## ふるさと写真展への応募ありがとうございました。

昨年10月1日より1か月間、市内の四季を感じる写真・笑顔になる写真を募集したところ、たくさんの素敵な作品が集まりました。

11月5日～14日は文化勤労会館、11月19日～28日はもえの丘において、皆さんの作品を展示した「ふるさと写真展」を開催しました。心温まる写真を見て頂けたかと思います。



文化勤労会館での展示



もえの丘での展示

今後は、本会ホームページにて紹介させていただきます。ぜひ、ご覧ください。

※ 応募作品の一部を紹介させていただきます。



# ふれあいフェスタ2014を 開催しました。

昨年11月23日(日・祝)、健康ドームにおいて「ふれあいフェスタ2014」を北名古屋市との共催で開催しました。

市民の皆さまに少しでも、ボランティア・福祉・健康・エコに関心を持っていただき、安全・安心に暮らせるまちづくりの一助になるよう、多くの市民団体の協力により運営されました。

当日は、ボランティア体験をはじめとするボランティア団体・市民団体が行う様々なコーナーがあり、大勢の人で賑わいました。



手話体験



社会福祉協議会紹介ブース



リサイクル作品作成体験



要約筆記体験



赤い羽根共同募金



お点前体験



社会福祉協議会表彰



デザイナーズ体験



風船太郎

## Pick Up

表彰受賞団体  
(活動歴10年以上)

… 北名古屋おもちゃ西病院 北なごや防災ボランティア



# 赤い羽根作品コンクール入賞作品発表

第66回赤い羽根協賛児童生徒作品コンクールにおいて、たくさんの応募作品の中から次の皆さんが入賞しました。おめでとうございます。

## ポスターの部 (敬称略)

### 県銀賞



赤い羽根共同委員会

師勝東小 3年  
三浦 菜々

### 県審査員特別賞

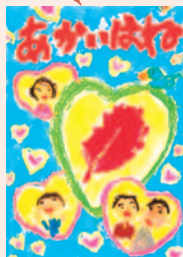


西春中 1年  
山本 紗更奈

### 県佳作



師勝北小 4年  
小西 倫功



白木小 1年  
下村 楽



師勝東小 5年  
近藤 芽衣



白木小 3年  
松川 結菜



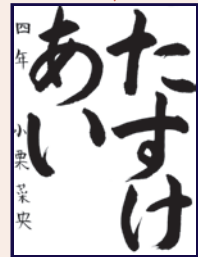
西春小 1年  
木村 真奈美

## 書道の部 (敬称略)

### 県佳作



五条小 3年  
長江 紳



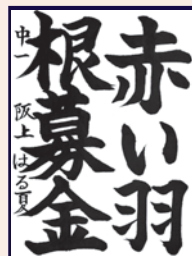
師勝小 4年  
小栗 菜央



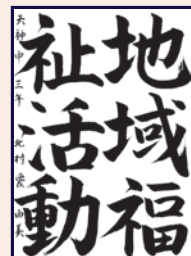
師勝西小 5年  
関根 萌々花



師勝小 5年  
明利 彩



熊野中 1年  
阪上 はる夏



天神中 3年  
北村 愛由美



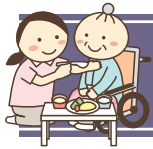
西春中 3年  
森下 真帆

# 障害者スポーツ交流大会を開催しました

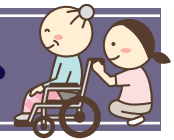
昨年11月15日(土)、総合体育館において、障害のある方の体力等の向上を目指して、障害者スポーツ交流大会を開催しました。仲間と声を掛け合い、楽しいひと時を過ごすことができました。







# 介護サービス事業紹介コーナー



北名古屋市社協  
ホームヘルパーステーション **もえの丘**



経験豊富な常勤ヘルパー5名と登録ヘルパー40名で活動しています。  
利用者様一人ひとりの気持ちに寄り添い、笑顔と優しさをモットーに日々頑張っています。

訪問介護のこと、  
なんでもおたずね  
ください。

☎26-2728

北名古屋市社協  
居宅介護支援事業所 **もえの丘**



9名(1名産休中)の介護支援専門員が、介護のことについて、ご相談をお受けしています。

**相談内容例** ●介護ってどうしたらいいの? ●どんなサービスが使えるの? ●退院後の生活が不安。 ●車いす、ベッドを借りたい。

ご相談は無料。  
お気軽にご相談ください。☎26-2725

## もえの丘トピックス (8月~10月)

もえの丘ふれあいアトリウムにおいて、演奏、作品展示などを開催しました。



Rememberタカシ  
コンサート



葵ゆうかコンサート



Michiyo (いちはし みちよ)  
コンサート



快宴隊コンサート



鹿田・井瀬木児童館手話クラブ発表会



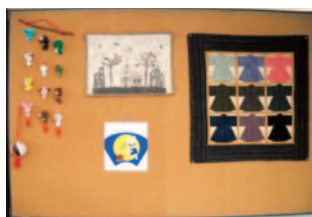
Singirlsコンサート



北名古屋ゴスペルクワイヤーコンサート



千代紙サークル作品展



赤い羽根共同募金作品展



もえの丘では、市民の皆さんにとって親しみのある施設となるよう、演奏や作品の展示をしていただける方を随時募集しています。  
もえの丘は、北名古屋市在住、在学、在勤の方ならどなたでもご利用できます。皆様のご来館をお待ちしております。



みなさまの善意ありがとうございました

月	寄附者氏名	寄附内容
9月	匿名様	金 3,700円
	匿名様	金 500円
	天野陶芸クラブ様	金 18,000円
	匿名様	金 3,000円
10月	匿名様	金 500円
	匿名様	金 3,400円
	匿名様	金 3,000円
11月	匿名様	金 5,150円
	匿名様	金 500円
	匿名様	金 100円
	高柳利清様	金 5,100円

※寄附者のお名前掲載につきましては、ご本人の了解を得ております。

会員加入にご協力ありがとうございました

法人会員  
加入事業所追加分  
(敬称略)



《1万円》  
(株)メディカル加藤

《3千円》  
(株)クリーニングファイン  
(株)コロナ

ドリーム名古屋(株)  
(株)ニチイ学館ニチイケアセンター尾張  
(有)ビーアンドエヌ  
北めい司法書士事務所

平成26年10月31日現在

# 販売コーナー

市内の授産施設等の障害を持った方々が心を込めて作った製品などを販売しています。

— あかつき共同作業所 —

- ◆日時/毎週金曜日 午前10時30分～正午
- ◆日時/毎月第2・第4火曜日 正午～午後1時
- ◆場所/総合福祉センターもえの丘 1階 アトリウム
- ◆場所/総合福祉センターもえの丘 正面ロータリー(移動販売車)
- ◆販売品/パン
- ◆販売品/パン



— にしはるひまわり作業所 —

- ◆日時/毎週火曜日～日曜日 午前9時～午後9時
- ◆場所/陽だまりハウス
- ◆販売品/クッキー



◆また、あかつき共同作業所、にしはるひまわり作業所、セルフしかつで作られたクッキーを総合福祉センターもえの丘1階の喫茶もえの丘でも販売しています。

時間/午前9時～午後5時 定休日/毎月第3日曜日 ※都合により変更になる場合があります。

おもちゃ病院

ボランティアさんが壊れたおもちゃを修理します。

— 北名古屋おもちゃ病院 —

開催日/毎月第1日曜日  
(※1月は第2日曜日に開催します)

時間/午前10時～午後3時  
場所/総合福祉センター  
もえの丘 2階  
ボランティア専用室

— 北名古屋おもちゃ病院 —

開催日/毎月最終日曜日

1月25日(日)  
2月22日(日)  
3月29日(日)  
時間/午前10時～正午  
場所/児童センターきさらり

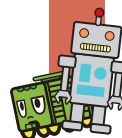
もえの丘青空市場

新鮮な野菜等を安価で販売しています。

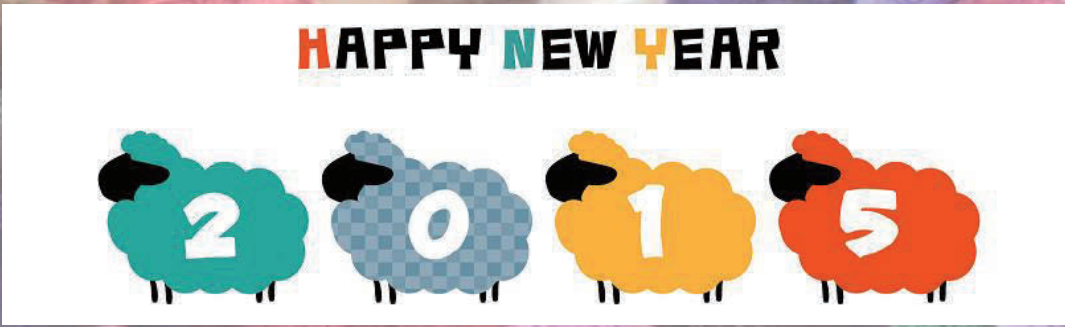
開催日/毎月第1日曜日  
(※1月は第2日曜日に開催します)

時間/午前8時30分～  
3月1日(日)  
2月1日(日)  
1月11日(日)  
場所/総合福祉センター  
もえの丘 東側  
(商品がなくなり次第終了)

※環境保護のため、マイバック持参にご協力ください。

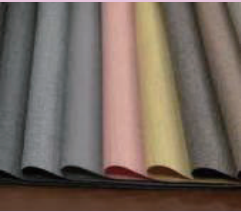






今年の干支は「未(ひつじ)」ですね。  
 ひつじ年の人は穏やかで人情に厚く温かみを感じさせる人。押しが弱く消極的と誤解される事もあるけど、本当は、芯が強く負けず嫌いの頑張り屋さんなのです。  
 ひつじ年の方も、またそうでない方も今年が笑顔あふれる幸せな年になりますように。

さてさて、皆さまは「羊」というと、どんなイメージですか？  
 昨年8月、牧場から脱走して6年も毛を刈らなかつた羊、ショーンが話題になりましたね。  
 なんと、名前がTVで放送中のアニメ『ひつじのショーン』と同じなんですよ。フフッ  
 毛の重さは23kgだったとか。刈られて身軽になり嬉しかったでしょうね。  
 それでは「羊」にまつわるアレコレを、どうぞ！



**ウールマーク**  
 ウールは羊毛のこと。新毛を99.7%使用、50%以上と他の繊維をブレンド、30~50%と他の繊維をブレンドでマークが違うんですって。あなたの服のマークは？

**SheepとSleep**  
 眠れないとき「羊が1匹・・・2匹・・・」と数えるとだんだん眠くなると言われますが、



これは英語で「シープ」と「スリープ」の音感が似ているからとか。  
 だから日本語では、ますます目が冴えるかも。

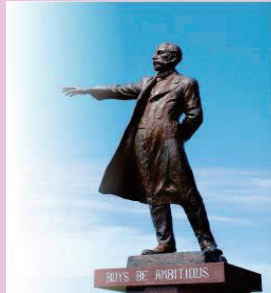


**羊神社**  
 名古屋市北区辻町にあります。辻町の名の由来は、羊から火辻、そして火の字を嫌って辻町となったそうです。昭和31年 史跡名勝箇所指定。

**羊羹**  
 語源は、羊の肉を用いた中国の汁物(羹=熱物)から。それが冷えて固まった「煮ごり」が原型となり、日本に伝わった後、お茶の点心として用いられ、改良されて現在のお茶菓子となったとか。



**Boys, be ambitious!**  
 「少年よ。大使を抱け」で有名なクラーク博士像があるさっぽろ羊ヶ丘展望台。ここで食べられる北海道料理といえばジンギスカン。肉は主にラム(仔羊肉)。でもマトン(成羊肉)も、なかなかの味だそうですよ。



クラーク博士像

**謹賀新年**  
 今年も喜んでいただける紙面めざしてがんばります。  
 編集員一同

**10月号の答え**  
**かかし**  
 秋のクイズに多くのご応募を有難うございました。すでに当選者の方々には、ディズニー切手シートを送らせていただきました。はずれた皆さまごメンナサイ。4月号で再チャレンジを！！

このページは「すまいる編集委員」が作成しました。