



2019.1月号 vol.52

支えあい・笑顔で暮らすまちづくり

# すまいる

発行

平成31年1月1日  
社協だより第52号

社会福祉法人  
北名古屋市社会福祉協議会  
〒481-0033  
北名古屋市西之保藤塚93番地

TEL 25-8500

ホームページアドレス  
<http://www.kitanagoya-shakyo.jp>

北名古屋市社協

検索

社協では、市民の皆様には福祉について考えてもらうきっかけとしていただくため、歳末たすけあい募金の配分金を財源として福祉映画会を開催します。

## とき

2月16日(土)

開場:午後1時 開演:午後1時30分  
(午後3時30分頃終了予定)

## ところ

北名古屋市文化勤労会館  
1階 大ホール

## 入場料

無料(入場整理券が必要です)

整理券は、1月15日(火)から社協本所、もえの丘、文化勤労会館及び市役所東庁舎総合受付で配布します。

整理券は、1人3枚までとさせていただきます、整理券がなくなり次第、配布は終了となりますので、予めご了承ください。

皆様のお越しをお待ちしております。



©2012 FALLEEFILM, LLC

## 目次

- 会長あいさつ等 ..... 2
- 法律一日講座受講者募集等 ..... 3
- ふれあいフェスタ報告等 ..... 4
- 赤い羽根作品コンクール入賞作品発表等 ..... 5
- 介護サービス事業紹介等 ..... 6
- 愛の窓等 ..... 7
- 編集委員のページ ..... 8

\*社協だよりは、皆様から寄せられた社協会費の一部で作成しています。

### 笑顔でつなぐ地域福祉

# 新年のごあいさつ

社会福祉法人  
北名古屋社会福祉協議会  
会長 高柳利清



新年明けましておめでとうございます。

皆様におかれましては、輝かしい新春をお迎えのことと心からお慶び申し上げます。

旧年中は、本会の事業推進の財源となります「社会福祉協議会会員募集」や「赤い羽根共同募金運動」に対しまして格別なるご協力を賜り、また地域での様々な福祉活動にも、多大なご支援を賜り厚くお礼申し上げます。

今日、私たちが暮らす地域社会は、多様な生活課題を抱えており、また近年は、全国各地で毎年のように大きな自然災害が発生している状況の中、身近な地域で住民同士がつながり、地域全体で共に支えあうことが大切であり、そうした支えあいの仕組みをつくっていくことが大きな目標でもあります。

本会におきましては昨年4月から、地域の課題を地域で共有し、地域で支えあうことを目的とした「生活支援体制構築事業」に取り組み、生活支援コーディネーターを配置いたしました。

今後におきましても、住み慣れた地域で安心して暮らせるまちづくりの実現に向け、関係機関の皆様との連携・協働を一層強化し、地域の実情に応じたきめ細やかな取組みを進めていく所存でございます。

本年も、お互いさまの心で「支えあい・笑顔で暮らすまちづくり」を合言葉に、職員一丸となって北名古屋市の地域福祉活動を進めてまいりますので、引き続き皆様のお力添えを賜りますようお願い申し上げます。

この一年が皆様にとって実り多き素晴らしい年となりますようご祈念申し上げ、新年のごあいさつとさせていただきます。

## 障害者スポーツ交流大会を開催しました!

昨年11月10日(土)、障害のある方の体力向上と、他施設やボランティア、地域の方々との交流の輪の広がりを目指して、障害者スポーツ交流大会を総合体育館で開催しました。

当日は、50名の参加者と38名のボランティアが集まり、ストラックアウトやカロー



リング、サッカーボウリング等で競い合いました。

最後はボランティアグループ知恵袋さんにご協力いただき作成した手作りのメダルと参加賞として市内障害者施設の授産品の詰め合わせをお渡しさせていただき、充実した1日を過ごすことができました。

**受講者募集!**



## 司法書士による法律一日講座 受講者募集

### ～相続・遺言制度の改正のポイントについて～

相続法制度が改正され、約40年ぶりに大幅な見直しが行なわれました。配偶者居住権が新設され、遺言書作成の方式が緩和されるなど、重要な変更が行なわれています。この講義では、主な変更点の概要を紹介します。

- 日 時 **2月2日(土)** 午前10時～11時30分
- 場 所 **北名古屋市社会福祉協議会 本所**  
北名古屋市西之保藤塚93番地
- 対象者 北名古屋市市民(弁護士・司法書士・行政書士関係者は除く)
- 定 員 25名(先着順)
- 受講料 **無料**
- 講師 司法書士 松田弘一 氏
- 申込締切 1月24日(木)

## 福祉実践教室の講師求ム!!

市内小中学校において、障害等への正しい理解と福祉の向上を目的に開催しています福祉実践教室の**車椅子の講師**と**視覚障害の講師**をしていただける方を探しております。ボランティア団体と一緒に講義を行います。小中学生に福祉の大切さ、福祉のココロを伝えませんか?

話が苦手な方でも支援させていただきますので、是非一度ご連絡ください!見学もできます!



私たちと一緒にです!!



## 書き損じはがき待ってる ワン

社協では、「介助犬育成の応援」をしています。介助犬訓練センターの通信費に役立つように「書き損じハガキ」を集めています。社協の窓口へ届けてください。ご協力お願いいたします。



お申込み、お問い合わせは…**社会福祉協議会 本所**

■TEL / 25-8500 ■FAX / 25-1911

■E-mail [fukushi@kitanagoya-shakyo.jp](mailto:fukushi@kitanagoya-shakyo.jp)

※受付時間は午前8時30分から午後5時15分まで ※土、日、休日は受付できませんのでご了承ください。



# ふれあいフェスタ2018を 開催しました。

昨年11月23日(金・祝)、健康ドームにおいて「ふれあいフェスタ2018」を北名古屋市との共催により開催しました。

市民の皆様にも少しでも、ボランティア・福祉・健康・エコに関心を持っていただき、安全・安心に暮らせるまちづくりの一助になるよう、多くのボランティア団体・市民団体にご協力いただきました。

当日は、ボランティア体験をはじめとする様々なコーナーがあり、大勢の人で賑わいました。



開会式



要約筆記体験



模擬店(豚汁)



表彰式



点字体験



社協事業紹介

## Pick Up

多年にわたり北名古屋市のボランティア活動にご尽力され、地域社会の発展に大きく寄与された団体へ感謝状を贈呈しました。

◇受賞団体(活動歴5年以上)……北名古屋麺友会、蕎麦打ち倶楽部(敬称略)

## 生活支援コーディネーターの報告!

生活支援体制構築事業の一環で平成30年度は二子地区をモデル地区として活動を進めております。

昨年10月29日(月)に自治会長や民生委員、老人クラブ、学校関係者などが集まり、第2回二子生活支援協議体が開催されましたので、出席させていただきました。

二子地区での問題や資源などを話し合い、よりよい地区になるように今後も話し合いを重ねていきます。





# 赤い羽根作品コンクール入賞作品発表

第70回赤い羽根協賛児童生徒作品コンクールにおいて、たくさんの応募作品の中から次の皆さんが入賞しました。おめでとうございます。

## ポスターの部 (敬称略)

### 第七十回記念特別賞



白木中2年 河村祥花

### 県銀賞



西春小6年 服部瑠星

### 県佳作



五条小1年 齊藤華穂



鴨田小3年 犬飼翔空



西春中1年 岡本紗英



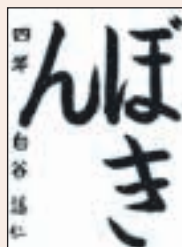
訓原中1年 浅野凌来



天神中2年 池山陽向

## 書道の部 (敬称略)

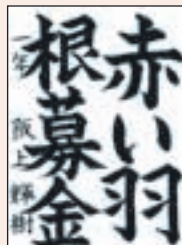
### 県佳作



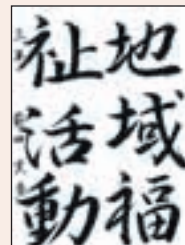
白木小4年 白谷遥仁



師勝小6年 安達夕貴



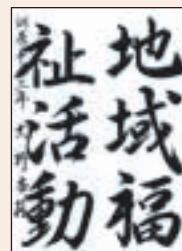
熊野中1年 阪上輝樹



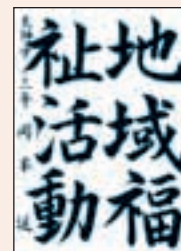
西春中3年 前田美音



白木中3年 萩野結衣



訓原中3年 大野杏莉



天神中3年 岡本 遥

## 平成30年度 北名古屋市社会福祉協議会 支部社協行事予定(1月~3月)

お住まいの地域での活動には是非ご参加ください。

### 米野支部

福祉の集い

1月13日(日)  
12:40~  
米野公民館

### 久地野支部

久地野児童館  
餅つき会

1月19日(土)  
10:00~12:00  
久地野児童館

### 熊之庄支部

第39回  
福祉のつどい

2月9日(土)  
13:00~16:30  
もえの丘

### 石橋支部

ふれあい  
餅つき大会

2月11日(月・祝)  
10:00~  
石橋公会堂前広場

### 宇福寺支部

大人と子供達の  
ふれあい会

3月10日(日)  
9:00~12:00  
宇福寺公会堂

※日程等は予定のため、変更になる場合があります。詳しくは、地域の回覧等でご確認ください。



お申込み、お問い合わせは…社会福祉協議会 本所

TEL / 25-8500 FAX / 25-1911

E-mail fukushi@kitanagoya-shakyo.jp

※受付時間は午前8時30分から午後5時15分まで ※土、日、休日は受付できませんのでご了承ください。



# デイサービスセンターもえの丘



月に1回先生方のご好意により、  
籐細工と書道をご指導いただいております。

籐細工は談笑しながらの  
楽しい作品作りの時間です。



書道は練習を重ね、先生からの

○ や ⊗ でやる気が増し、  
清書では更にすばらしい字が並びます。



## デイサービス介護職員募集!

- ◎勤務地  
総合福祉センターもえの丘
- ◎勤務日  
月曜日～土曜日のうちの週5日勤務
- ◎勤務時間  
午前8時30分～午後5時15分
- ◎必要な資格  
普通自動車運転免許  
(AT限定可)
- ◎採用予定日  
平成31年4月1日

※経験・未経験問いません



お問い合わせは…

**☎26-2724** (垣内・栗山)

## もえの丘トピックス (8月~10月)

もえの丘ふれあいアトリウムにおいて、演奏、作品展示などを開催しました。



小田妙子&アルプホルンコンサート



加藤九一コンサート



江口太一コンサート



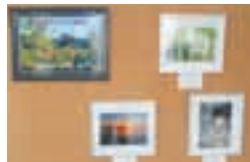
鹿田井瀬木児童館手話クラブ手話歌発表会



葵ゆうかコンサート



赤い羽根共同募金児童・生徒作品展



デジカメクラブ作品展



## コンサート等の予定

※予定は急遽変更になる場合がありますのでご了承ください。

加藤九一コンサート (歌謡曲等のテナーサクソ演奏) ……	毎月第2火曜日	午後2時～3時
葵ゆうかコンサート (シャンソン) ……………	毎月第2木曜日	午前11時～11時30分
江口太一コンサート (ギター弾き語り) ……………	毎月第3水曜日	午前10時30分～11時30分
小田妙子&アルプホルンコンサート (うた・アルプホルン演奏) ……	偶数月の第1金曜日	午後2時～3時

総合福祉センターもえの丘は、市内在住、在学、在勤の方ならどなたでもご利用できます。  
また、演奏や作品の展示をしていただける方を随時募集しております。皆様のご来館をお待ちしております。



みなさまの善意ありがとうございました



※寄附者のお名前掲載につきましては、ご本人の了解を得ております。

月	寄附者氏名	寄附内容
9月	匿名様	金 3,400円
	匿名様	金 500円
	匿名様	金 15,000円
10月	匿名様	金 2,650円
	匿名様	金 500円
	橋本利秋様	座布団 25枚
11月	匿名様	金 4,850円
	匿名様	金 500円
	匿名様	金 500円
	さくら荘陶芸クラブ様	金 3,300円

**法人・事業所会員にご協力ありがとうございました。** (敬称略)

- 《3万円》 環境サービス(株)  
放課後等デイサービス  
おりーぶおりーぶ岩倉
- 《1万円》 (株)ハルプランニング  
弁護士 加藤孝規
- 《5千円》 エムサック\_アーキテクト  
一級建築事務所
- 《3千円》 ネットヨタ名古屋(株)西春師勝店  
パティスリーノアモア

**平成30年度 顕彰**

第66回愛知県社会福祉大会におきまして、次の方々・団体が受賞されましたのでご紹介します。  
(順不同・敬称略)

- 愛知県社会福祉協議会会長表彰  
北名古屋おもちゃ西病院
- 愛知県社会福祉協議会会長感謝  
北名古屋麺友会 蕎麦打ち倶楽部  
菊谷 義一 唐澤 徹
- 愛知県共同募金会会長感謝  
高柳 利清

受賞された皆様、おめでとうございました。

**販売コーナー**

市内の授産施設等の障害を持った方々が心を込めて作った製品などを販売しております。

— あかつき共同作業所 —

- ◆日 時／毎週金曜日 午前10時30分～正午
- ◆場 所／総合福祉センターもえの丘 1階 アトリウム
- ◆販売品／パン



— にしはるひまわり作業所 —

- ◆日 時／毎週火曜日～日曜日 午前9時～午後9時
- ◆場 所／陽だまりハウス
- ◆販売品／クッキー



◆また、あかつき共同作業所、にしはるひまわり作業所、セルフしかつで作られたクッキーを総合福祉センターもえの丘1階の喫茶もえの丘でも販売しています。

時間／午前9時～午後5時 定休日／毎月第3日曜日

※都合により変更になる場合があります。

※環境保護のため、マイバッグ持参にご協力ください。

- 場 所／総合福祉センターもえの丘 東側
- 時 間／午前9時～(商品がなくなり次第終了)
- 開 催 日／毎月第1日曜日 (1月は第2日曜日に開催)
- 開 催 日／毎月第1日曜日 (1月は第2日曜日に開催)
- 開 催 日／毎月第1日曜日 (1月は第2日曜日に開催)
- 開 催 日／毎月第1日曜日 (1月は第2日曜日に開催)

**もえの丘青空市場**



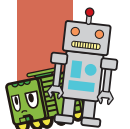
新鮮な野菜等を安価で販売しています。

- 場 所／児童センターさくらり
- 時 間／午前10時～正午
- 開 催 日／毎月最終日曜日
- 開 催 日／毎月最終日曜日
- 開 催 日／毎月最終日曜日
- 開 催 日／毎月最終日曜日

- 場 所／総合福祉センターもえの丘 2階 ボランティア専用室
- 時 間／午前10時～午後3時
- 開 催 日／毎月第1日曜日
- 開 催 日／毎月第1日曜日
- 開 催 日／毎月第1日曜日
- 開 催 日／毎月第1日曜日

- 場 所／総合福祉センターもえの丘 東側
- 時 間／午前9時～(商品がなくなり次第終了)
- 開 催 日／毎月第1日曜日 (1月は第2日曜日に開催)
- 開 催 日／毎月第1日曜日 (1月は第2日曜日に開催)
- 開 催 日／毎月第1日曜日 (1月は第2日曜日に開催)
- 開 催 日／毎月第1日曜日 (1月は第2日曜日に開催)

**おもちゃ病院**



ボランティアさんが壊れたおもちゃを治療します。

- 場 所／総合福祉センターもえの丘 東側
- 時 間／午前9時～(商品がなくなり次第終了)
- 開 催 日／毎月第1日曜日 (1月は第2日曜日に開催)
- 開 催 日／毎月第1日曜日 (1月は第2日曜日に開催)
- 開 催 日／毎月第1日曜日 (1月は第2日曜日に開催)
- 開 催 日／毎月第1日曜日 (1月は第2日曜日に開催)



熱心で優しく

だまされやすい正直者

イノシシが使われた言葉で一番有名なのは「猪突猛進」。イノシシ年生まれの人はこの言葉通り熱心で勇気がある人が多いとか。しっかり自分をもち心に一本芯が通っていて物事をやり遂げる力があり裏表がない。これがイノシシ年生まれの性格だそうですよ。

知らなかったあ！

- 亥の刻 午後10時前後の 約2時間 方角は北西です。
- 亥年 日本ではイノシシ年ですが中国/韓国では豚年です。「獅子に牡丹」という言葉から獅子をイノシシに置き換えたそうです。
- 牡丹肉 「獅子に牡丹」という言葉から獅子をイノシシに置き換えたそうです。
- ジビエ 狩猟で得た天然の野生鳥獣(イノシシ・シカ・ウサギ等)食肉を意味するフランス語です。



数えてね！

このページに「イノシシ」何頭いる？ 答は



ボクも入れて 25頭だよ

何て読む？

- ①「猪口」ちょこ  
小さく上が開いた杯
- ②「猪口才」ちょこざい  
生意気、ごさかしい
- ③「猪八戒」ちょはっかい  
『西遊記』に登場する 豚の妖怪



うり坊？って 猪猪猪

子どものイノシシには背中に縞模様があり、野菜の「うり」に似ているので呼ばれたそうですよ。でも生後4か月位を過ぎると縞模様は無くなるそうです。

編集後記

イノシシは、十二干支では最後の12番目。猪突猛進で前だけ見て走ってゴールを通り過ぎてしまい、結局一番最後になったそうですよ。そう聞くとちょっと親近感が湧きますね。

さて、昨年は自然災害が数多く日本を襲いました。私たちは自然の猛威に微力です。“一年の計は元旦にあり”と言います。今以上に備えましょう。自分のために。家族のために。これだけは、猪突猛進でもいいですよ。

10月号クイズの答え なし

たくさんのご応募ありがとうございました。当選者の方々にはすでに図書カードを送らせていただきました。はずれた皆さま、ゴメンナサイ！これにこりず4月号で再チャレンジを。

このページは、すまいる編集委員(北名古屋市民)が作成しました。