



北名古屋市

2019.7月号 vol.54

発行

令和元年7月1日
社協だより第54号

社会福祉法人
北名古屋市社会福祉協議会
〒481-0033
北名古屋市西之保藤塚93番地

TEL 25-8500

ホームページアドレス
<http://www.kitanagoya-shakyo.jp>

北名古屋市社協

検索

支えあい・笑顔で暮らすまちづくり

すまいる

ダイサービスセンターもえの丘



しあわせいっぱい

目次

- 講座に参加しませんか?(受講生募集).....2
- 社協事業紹介.....3
- 予算等.....4
- 支部社協等.....5
- 介護事業等.....6
- 愛の窓(寄附紹介)等.....7
- 編集委員のページ.....8

*社協だよりは、皆様から寄せられた社協会費の一部で作成しています。

笑顔でつなぐ地域福祉

**講座に参加
しませんか?**

あなたのやる気に
突き進め!

■申込受付／7月1日(月)から ■市内在住または在勤・在学の方へ各種講座を開催します。障害のある方の支援・高齢者・地域交流に関心があり、福祉・ボランティア活動に関心のある方。■講座には筆記用具をご持参ください。
※申込者が3名未満の場合は開催しませんので、ご了承ください。
◆ホームページもご覧ください。

点訳ボランティア養成講座 担当：キツツキの会

開催日	9月10日(火)～11月12日(火)全10回	時間	午後1時30分～3時30分
場所	総合福祉センターもえの丘2階 研修室		
内容	初心者の方の講座です。五十音や数字、アルファベットの書き方からパソコンを使った点訳まで行います。特に絵本の点訳は楽しいですよ!		
定員	5名	受講料	1,080円(テキスト代)
申込締切	8月27日(火)		

興味のある方 待ってますよ♡

みんなが同じ本を読めるといいよね!

手打ち麺講座 担当：北名古屋 麺友会

開催日	10月16日(水)、10月23日(水)、10月30日(水)全3回	時間	午前10時～午後1時
場所	総合福祉センターもえの丘2階 栄養指導室		
内容	麺打ちの楽しさを体験し、学んだ技術を通して施設や地域のみなさんとの交流につなげます。やりがいのある楽しい体験ができますよ! ※エプロン等が必要です。申込時にお尋ねください。		
定員	10名	受講料	1,500円(材料費※試食と持ち帰り用を含む)
申込締切	10月2日(水)		

手打ちの喉ごしは たまらないですよ!

書いて伝えるはじめての一步 担当：要約筆記サークル「@北なごや」

開催日	10月19日(土)、10月26日(土)全2回	時間	午後1時30分～3時30分
場所	総合福祉センターもえの丘2階 研修室		
内容	「聞こえない」「聞こえにくい」とはどういうこと? 「耳のしくみ」から「コミュニケーション方法」まで手作りのホワイトボードを使って交流しながら楽しみ「そうだったのか! そのお手伝いは私にもできる!」を体験します♡		
対象	小学生以上の方※中学生、親子参加大歓迎です。		
定員	10名	受講料	300円(手作りホワイトボード作成の材料費)
申込締切	10月4日(金)		

文字でお話ができちゃうってステキね♡

昨年手作りホワイトボードです!

親子♪音楽を楽しむ会 協力：名古屋芸術大学音楽療法士

開催日	①10月27日(日)②11月3日(日・祝)③12月8日(日) 全3回 ☆12月15日(日)名古屋芸術大学クリスマス会にも参加します!		
時間	午前10時～11時30分		
場所	①②総合福祉センターもえの丘1階 ふれあい健康ルーム ③社協本所 2階大会議室		
内容	障害がある、ないにとらわれず音楽療法士と一緒に音楽、ダンスを楽しみます!出来ることから楽しんで「みんなちがって みんないい」を体感します。親子で交流を通して、地域も障害も飛び越えた素敵なお友達になれますよ!		
対象	市内在住の小学生(健常児・障害児)とその保護者 ※小学生未満のお子様の参加は、ご相談ください。		
定員	20組40名※子どもだけの参加はできません。必ず保護者同伴に限ります。		
受講料	無料	申込締切	10月4日(金)

ずっと参加のおともだち! 新しいおともだち! みんな待ってるよ!

障害があってもなくても仲良しになれるよ!一緒に歌って踊ろう!

【お願い】① 安心してご参加いただけるように、受付時にお子さまの様子について質問をさせていただきます。特に配慮を希望の方は、その内容もお伝えください。
② 笑って、歌って、踊ります。動きやすい服装と各自水分補給の準備をお願いします。

令和元年度 主な事業紹介

地域福祉活動推進部門

ふれあいフェスタの開催
 自治会を単位とした支部社協活動の推進
 児童・生徒の福祉の心を育てる福祉教育
 ボランティア養成講座等によるボランティアの募集及び育成強化
 ボランティアセンターの運営及びボランティア情報紙の発行
 在宅ねたきり高齢者への介護用品購入費の助成
 在宅ひとり暮らし高齢者への牛乳等無料配達
 障害者スポーツ交流大会の開催
 母子父子家庭へ手作りバースデイカードの配布
 震災等被災地へのボランティア等の派遣
 災害対策事業の実施
 共同募金運動、歳末たすけあい運動への協力
 住民による福祉のまちづくり事業の推進
 福祉映画会の開催
 生活支援体制構築事業の実施
 地域福祉計画の策定



福祉サービス利用支援部門

車椅子の無料貸出
 車椅子仕様車輛の無料貸出
 ひとり暮らし高齢者ふれあい昼食会の開催
 視覚障害者に対する情報支援
 病院等への移送サービスの実施
 日常生活自立支援事業の実施
 障害のある方への相談支援事業の実施
 特定相談支援事業の実施
 日中一時支援事業「にこマル」の実施
 各種貸付事業
 法律相談、司法書士相談、心配ごと相談の開催
 生活困窮者自立相談支援事業の実施
 ※社協会員を対象とした事業がありますので、
 詳しくはお問い合わせください。



介護事業部門

居宅介護等事業（ホームヘルプサービス）
 デイサービス事業
 居宅介護支援事業（ケアプランの作成）

保育事業部門

小規模保育所
 「にこりん」の運営



法人運営部門

社協本所の管理運営
 ホームページの管理運営
 社協だよりの発行
 社協マスコットによるPR活動の実施
 会員募集の実施
 総合福祉センターもえの丘指定管理の実施
 ほほえみ基金の管理
 郵便切手類の販売

令和元年度 収支予算 社協事業

収入		支出	
単位：千円			単位：千円
10,564	会費収入	66,726	法人運営サービス区分
1,100	寄附金収入	14,219	退職金積立サービス区分
96,897	経常経費補助金収入	7,390	会館等管理サービス区分
89,492	受託金収入	2,951	企画・広報サービス区分
780	貸付事業等収入	6,696	地域福祉活動推進サービス区分
25,393	事業収入	754	福祉協力校サービス区分
26,018	障害福祉サービス等事業収入	22,121	ボランティアセンターサービス区分
44,233	その他	12,490	一般募金配分金サービス区分
		361	歳末たすけあい配分金サービス区分
		5,642	福祉サービス利用援助サービス区分
		27,729	相談支援サービス区分
		307	日中一時支援サービス区分
		2,165	資金貸付サービス区分
		130	心配ごと相談サービス区分
		13,216	生活困窮者自立相談支援サービス区分
		5,261	生活支援体制構築サービス区分
		80,367	指定管理サービス区分
		798	基金運営サービス区分
		25,124	売店経営サービス区分
294,477	収入合計	294,447	支出合計

令和元年度 収支予算 介護事業

収入		支出	
単位：千円			単位：千円
175	受託金収入	67,740	居宅介護等サービス区分
204	事業収入	101,993	デイサービスサービス区分
166,944	介護保険収入	59,004	居宅介護支援サービス区分
5,883	障害福祉サービス等事業収入		
55,531	その他		
228,737	収入合計	228,737	支出合計

令和元年度 収支予算 保育事業

収入		支出	
単位：千円			単位：千円
35,424	保育事業収入	46,128	保育所運営サービス区分
10,704	その他		
46,128	収入合計	46,128	支出合計

小規模保育所にこりん非常勤職員(保育士)募集

応募資格 保育士資格・幼稚園、小学校、養護教諭免許をお持ちの心身ともに健康な方

勤務日時(応相談) 月曜日から土曜日まで週5日以内
午前7時15分から午後7時45分までのうち1日8時間以内(1時間休憩あり)
※持ち帰り仕事、残業はありません。
※夕方のみや土曜日のみの方も大歓迎です。

募集人員 3名程度

給与(時給) 1,100円【勤務時間によって加算額有】
申込み 電話予約の上、事前面談を行います。(履歴書(市販のもの)、各資格証(写)を持参)その後、面接を行います。

支部社協とは

住民の自覚的・自主的な活動がその基盤となり、「自分たちの地域の福祉課題は、まず自分たち自身で取り組もう」という住民の意識がその出発点であり、地域の皆さまがお互いに支え合うとともに、皆さまが力を合わせて、地域での活動を進めることを基本としています。

社協では、32支部（自治会）を基本とした支部社協を組織し、地域に密着した福祉活動を目指しています。

また、地域の皆さまからご協力頂いており、まず社協会費及び共同募金を財源に、支部社協の福祉活動に要する経費に対して助成金を交付し、地域福祉の振興を図っています。

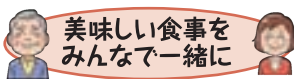


「鹿田支部福祉のつどい」の様子

支部社協活動予定(7月～9月) お住まいの地域での活動にはぜひご参加ください。

日付	支部名	事業名	会場	日付	支部名	事業名	会場
7月13日(土) (雨天日翌日)	九之坪	ふれあい納涼夏祭り	旧九之坪保育園分園	8月26日(月) ～30日(金)	犬井	ふれあいラジオ体操	犬井児童遊園
7月20日(土) ～21日(日)	久地野	三自治会合同納涼夏祭り	師勝南小学校	8月	青野	夏休みラジオ体操	西春小学校
7月21日(日)	鹿田	第1回福祉のつどい	さかえ荘	8月	青野	八幡神社清掃	八幡神社
7月22日(月) ～26日(金)	野崎	ふれあいラジオ体操	野崎児童遊園	9月15日(日)	井瀬木	福祉の集い	井瀬木公民館
7月27日(土)	能田	納涼祭	能田公民館	9月16日(月・祝)	加島	加島会館	ふれあい文化祭
8月13日(火) ～15日(木)	薬師寺	薬師寺子ども相撲大会	白山社	～令和2年3月	薬師寺	見守り安心ネット活動	薬師寺公民館
8月23日(金)	犬井	ふれあい納涼祭	喰守社	～令和2年3月	薬師寺	心身障がい者巡回訪問	薬師寺地区
8月23日(金)	野崎	お地蔵様提灯祭 児童ふれあい祭り	野崎地蔵堂前広場	～令和2年3月	山之腰	山カフェ	山之腰公会堂
8月26日(月) ～30日(金)	駅前	夏休みふれあいラジオ体操	西春駅西公園				

※日程等は予定のため、変更になる場合があります。詳しくは、地域の回覧等でご確認ください。



市内西地区を中心に、おおむね75歳以上のひとり暮らしの方を対象にふれあい昼食会を開催します。食事とレクリエーションを楽しみにお出かけしませんか？

お申込みをお待ちしています！

※お越しの際は、徒歩や自転車、きたバス等のご利用にご協力ください。また、遠方の方等ご不便の方は、ご相談ください。

ふれあい 昼食会 ですよ

ふれあい昼食会日程表				
開催日	7/10(水)	9/19(木)	10/10(木)	11/14(木)
受付締切	7/3(水)	9/12(木)	10/3(木)	11/7(木)
時間	午前11時30分～午後1時30分			
場所	文化勤労会館 2階 会議室			

定員 25名程度

参加費 300円
(当日、会場でお支払ください。)



お知らせ

総合福祉センターもえの丘では「ボランティア団体表の会」によるふれあい会を開催しています。

日程等につきましては、社協までお尋ねください。

また、お手伝いいただくボランティアさんも大募集中です！料理を作るのが好きな方、お話が好きな方！参加されると楽しいことがいっぱいですよ♡ご連絡、お待ちしております！



お申込み、お問い合わせは…社会福祉協議会 本所
 ■TEL / 25-8500 ■FAX / 25-1911
 ■E-mail fukushi@kitanagoya-shakyo.jp

※受付時間は午前8時30分から午後5時15分まで
 ※土、日、休日は受付できませんのでご了承ください。



私たちと一緒に
お仕事
しませんか?



明るく楽しい
仲間がいろいろ!

登録ヘルパー募集!!

- ★勤務地 北名古屋市内
- ★資格 ホームヘルパー2級以上、
又は介護職員初任者研修修了者
- ★採用人数 若干名
- ★その他 週3日以上活動可能な方
土・日・休日出来る方歓迎!



緩和型対応登録ヘルパー募集!!

緩和型サービス開始に伴い、
資格のない方にもお仕事を
していただけるようになりました。
(30分程度の説明を聞いていただく
必要があります)
とてもやりがいのある仕事です!



お問い合わせは… **ホームヘルパーステーションもえの丘**
☎26-2728 (担当:木本)

もえの丘トピックス (2月~4月)

もえの丘ふれあいアトリウムにおいて、演奏、作品展示などを開催しました。



小田妙子&アルプホルンコンサート



加藤九ーコンサート



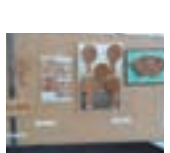
葵ゆうかコンサート



江口太ーコンサート



木彫同好会作品展



地域交流作品展



折紙サークル「おりわ会」作品展



デジカメクラブ 作品展



みんなでほめあう絵てがみの会作品展

コンサート等の予定

※予定は急遽変更になる場合がありますのでご了承ください。

- 加藤九ーコンサート (歌謡曲等のテナーサクソ演奏) …… 毎月第2火曜日 午後2時~3時
- 葵ゆうかコンサート (シャンソン) ……………… 毎月第2木曜日 午前11時~11時30分
- 江口太ーコンサート (ギター弾き語り) ……………… 毎月第3水曜日 午前10時30分~11時30分
- 小田妙子&アルプホルンコンサート (うた・アルプホルン演奏) …… 偶数月の第1金曜日 午後2時~3時

総合福祉センターもえの丘は、市内在住、在学、在勤の方ならどなたでもご利用できます。
また、演奏や作品の展示をしていただける方を随時募集しております。皆様のご来館をお待ちしております。



皆様の善意ありがとうございました



月	寄附者氏名	寄附内容
3月	株式会社中京銀行 様	車椅子6台
	匿名 様	金 500円
	匿名 様	金 4,050円
	健康体操西春にんじんクラブ 様	金 10,000円
	栗島小学校JRC委員会 様	金 3,580円
	ピアゴ西春店 様	金 21,055円
	麦の会 様	金 2,300円

月	寄附者氏名	寄附内容
4月	高柳 利清 様	金 300,000円
	北名古屋市ビリヤードクラブ 様	金 10,000円
	匿名 様	金 2,150円
	匿名 様	金 500円
	匿名 様	金 500円
	匿名 様	金 1,000円
	匿名 様	金 500円
5月	匿名 様	金 1,450円
	匿名 様	金 500円
	匿名 様	金 500円

※寄附者氏名の掲載につきましては、ご本人の了解を得ております。

より良いサービスを
提供するために、
皆様のご意見をお聞
かせください。

◆ 苦情解決責任者
事務局長 堀部 直哉

◆ 第三者委員
柴田 真成
茶納 百合子

◆ 苦情受付担当者
福留 卓思

**苦情解決
窓口を
ご利用
ください。**

社協では、本会の福祉サービスの提供について、利用者の声に対して適切な解決を図るため、次のような苦情解決窓口を設置しています。

すまいる編集委員とは?!



セルフしかつにて会議

皆様知っていましたか?
社協だよりの裏面は内容からデザインまで市民が作成しています!
市民団体であるすまいる編集委員が月に1回集まって会議をしています。
会議では、それぞれが意見を出し合ってより良い記事にしています。
編集委員が書いてる記事を今後もご注目ください!

答 み っ な す き

4月号「春のお楽しみクイズ」にたくさんのご応募、そして嬉しいコメントを有難うございました。(一同大喜びです!)
すでに当選者の方々には図書券を送らせていただきました。
10月号のクイズにも“トライ”してね!

**新鮮な野菜等を
安価で販売しています。**

■開催日/毎月第1日曜日
7月7日(日)
8月4日(日)
9月1日(日)

■時間/午前9時~
(商品がなくなり次第終了)

■場所/総合福祉センターもえの丘 東側

※環境保護のため、マイバッグ持参にご協力ください。



おもちゃ病院
ボランティアが壊れたおもちゃに命を吹き込みます!
—北名古屋おもちゃ病院—

■開催日/毎月第1日曜日
7月7日(日)
8月4日(日)
9月1日(日)

■時間/午前10時~午後3時

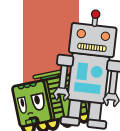
■場所/総合福祉センターもえの丘 2階 ボランティア専用室

—北名古屋おもちゃ病院—

■開催日/毎月最終日曜日
7月28日(日)
8月25日(日)
9月29日(日)

■時間/午前10時~正午

■場所/児童センターきざり



今年も心配ですね！ 大丈夫？ あなたの **そなえ**

1年前に西日本を襲った「平成30年7月豪雨」。
9月には「北海道胆振東部地震」と大きな災害に襲われた日本。今年も、大丈夫でしょうか？

今回は、いざという時のために災害時の4つの『助』について考えてみたいと思います。



自助って



「自らの安全を自ら守る」

日ごろの生活の中で
できることを考えよう

【備え】

- ・水、食料を備蓄、リュックなどに用意。
- ・自宅の耐震化、家具の転倒防止。
- ・最寄りの避難場所と経路の確認。

【災害時】

- ・自身の安全を確保し、ラジオ等から情報を集める。



健康管理に気をつけること。(自分でできることを増やすため)
平常時から、多くの方々とかかわる。(自分を知っている人を増やす)
家の周囲を確認すること。(危険な箇所を知ろう)

互助って



「地域の住民が互いに助け合う」

自助を支えるのは互助

【備え】

- ・近所同士のコミュニケーション。
- ・地域の防災活動(訓練)に参加。
- ・支援が必要な人を把握。

【災害時】

- ・声を掛け合い、救助や消火活動に協力する。



自分を支えてくれる人を、時に自分が支える人になれるような役割を持ち続ける人同士の支え合いを築いていきましょう。

共助って



「事業者や地域に関わる人々が協力し助け合う」

互助で難しい課題には共助

【備え】

- ・従業員や来所者などに避難場所や経路を周知。
- ・施設の耐震化や備蓄、帰宅困難者対策に取り組む。
- ・地域と連携して防災活動(訓練)に取り組む。

【災害時】

- ・声を掛け合い、救助や消火活動に協力する。



必要に応じて自身の「権利」として利用できる「共助」が登場し第三者が介入することで「自助」を支え、「互助」の負担を減らしバランスを整えています。

公助って



「公的機関が援助を行う」

自助・互助・共助でも難しい課題には公助

【備え】

- ・道路や河川の整備、災害に強いまちづくりを。
- ・防災組織の結成等の支援、防災意識の向上。
- ・事業者と連携し、必要な物資の備蓄。

【災害時】

- ・災害情報を周知し、避難所の開設や人命救助に努める。



減災のため事前・事後の公的な対応を「公助」といいますが、全ての被災者を迅速に支援することは困難といわれています。

**防災、減災で守ろう！
私の あなたの いのち**

災害時は『自助』が基本です。まず自分がすべき備えをしっかりと。そして、日頃から身近な人とかわりを持ちましょう。災害時には、地域での助け合いが必須です。互いに「あの方は大丈夫かな？」と思ひ合う、つながりをはぐくみましょう。

このページは「すまいる編集委員」が作成しました。