



2020.1月号 vol.56

支えあい・笑顔で暮らすまちづくり

# すまいる

発行

令和2年1月1日  
社協だより第56号

社会福祉法人  
北名古屋市社会福祉協議会  
〒481-0033  
北名古屋市西之保藤塚93番地

TEL 25-8500

ホームページアドレス  
<http://www.kitanagoya-shakyo.jp>

北名古屋市社協

検索

社協では、市民の皆様には福祉について考えるきっかけとさせていただくため、歳末たすけあい募金の配分金を財源として福祉映画会を開催します。

### とき

2月15日(土)

開場:午後1時 開演:午後1時30分  
(午後3時30分頃終了予定)

### ところ

北名古屋市文化勤労会館  
1階 大ホール

### 入場料

無料(入場整理券が必要です)

整理券は、1月15日(水)から社協本所、もえの丘、文化勤労会館及び市役所東庁舎総合受付で配布します。

整理券は、1人3枚までとさせていただきます、整理券がなくなり次第、配布は終了となりますので、予めご了承ください。

皆様のお越しをお待ちしております。



©2013「ぼくたちの家族」製作委員会

## 目次

- 会長あいさつ等 ..... 2
- 法律一日講座受講者募集等 ..... 3
- ふれあいフェスタ報告等 ..... 4
- 赤い羽根作品コンクール入賞作品発表等 ..... 5
- 介護サービス事業紹介等 ..... 6
- 愛の窓等 ..... 7
- 編集委員のページ ..... 8

\*社協だよりは、皆様から寄せられた社協会費の一部で作成しています。

## 笑顔でつなぐ地域福祉

# 新年のごあいさつ

社会福祉法人  
北名古屋市社会福祉協議会  
会長 山下 征彦



新年明けましておめでとうございます。

皆様におかれましては、健やかに新春をお迎えのことと心からお慶び申し上げます。

旧年中は、本会の運営並びに事業活動に対しまして温かいご支援を賜り、心より感謝申し上げます。また、本会地域福祉事業の財源となります社協会費や赤い羽根共同募金につきましても、格別なるご協力を賜り誠にありがとうございました。

今日、福祉を取り巻く環境はめまぐるしく変化しており、家族形態も核家族化している中、社会的孤立や貧困など様々な要因を背景とする深刻な生活課題が顕在化しております。

本会におきましては、地域の課題を地域で共有し地域での支えあいを進めるための生活支援体制構築事業をはじめ、高齢者や障害のある方の移動を支援する移送サービス、生活困窮者の自立に向けた包括的な支援、障害のある方の地域生活を支える相談支援事業、さらに近年各地で大きな被害をもたらしている自然災害に備えた災害対応体制の強化など、地域福祉の推進役として各種事業に取り組んでいるところであります。

今後におきましても、身近な地域で住民同士がつながり、地域全体で支えあうことができるよう、社協支部長や民生委員児童委員の皆様、ボランティアや福祉関係者の皆様と連携・協働を一層強化し、地域の実情に応じたきめ細やかな取組みを進めていく所存でございます。

本年も、「支えあい・笑顔で暮らすまちづくり」を合言葉に、職員一丸となって北名古屋市の地域福祉活動を進めてまいりますので、引き続き皆様のお力添えを賜りますようお願い申し上げます。

この一年が皆様にとって希望に満ちた年となりますことを心からお祈り申し上げ、新年のごあいさつとさせていただきます。

## 障害者スポーツ交流大会を開催しました!

昨年11月16日(土)、障害のある方の体力向上と、他施設やボランティア、地域の方々との交流の輪の広がりを目指して、障害者スポーツ交流大会を総合体育館で開催しました。

当日は、44名の参加者と37名のボランティアが集まり、ストラックアウトやカローリング、サッカーボウリング等で競い合いました。



最後はボランティアグループみんなの知恵袋さんにご協力いただき作成した手作りのメダルと市内障害者施設の授産品の詰め合わせを参加賞としてお渡しさせていただき、充実した1日を過ごすことができました。



## 司法書士による法律一日講座 受講者募集

受講者募集!



### 離婚・再婚した人の相続手続きについて

- 日 時 2月1日(土) 午前10時~11時30分
- 場 所 社会福祉協議会本所 2階 大会議室

離婚や再婚が珍しくない時代となり、それにつれて相続関係も複雑になり、相続トラブルが増えています。離婚・再婚をなさった方が他界したときの相続手続きについて、トラブルの実情を知っていただき、その予防法を考えます。

- 講 師 松田弘一氏
- 対 象 者 北名古屋市民
- 定 員 25名
- 受 講 料 無料
- 持 ち 物 筆記用具
- 申込締切 1月23日(木)

今年も  
やっちゃん  
マウス!



## 講座に参加しませんか?

■申込受付／1月6日(月)から ■市内在住または在勤・在学の方へ各種講座を開催します。障害のある方の支援・高齢者・地域交流に関心があり、福祉・ボランティア活動に関心のある方。 ■講座には筆記用具をご持参ください。 ※申込者が3名未満の場合は開催しませんので、ご了承ください。 ◆ホームページもご覧ください。

### 点訳ボランティア養成講座

担当：キツツキの会

開催日	2月4日(火)~3月31日(火)全8回	時 間	午後1時30分~3時30分
場 所	総合福祉センターもえの丘2階 研修室		
内 容	初心者の方の講座です。五十音や数字、アルファベットの打ち方からパソコンを使った点訳まで行います。特に絵本の点訳は楽しいですよ!		
定 員	5名	受 講 料	1,540円(テキスト代)
申込締切	1月27日(月)まで		

あなたが打った点字の情報を待っている人がいます!一緒に届けませんか?



まずは、点字に触れてみませんか!

## 書き損じはがき待ってるワン

社協では、「介助犬育成の応援」をしています。介助犬訓練センターの通信費に役立つように「書き損じハガキ」を集めています。社協の窓口へ届けてください。ご協力お願いいたします。



お申込み、お問い合わせは…社会福祉協議会 本所

■TEL / 25-8500 ■FAX / 25-1911  
■E-mail fukushi@kitanagoya-shakyo.jp

※受付時間は午前8時30分から午後5時15分まで ※土、日、休日は受付できませんのでご了承ください。



# ふれあいフェスタ2019を 開催しました。

昨年11月23日(土・祝)、健康ドームにおいて「ふれあいフェスタ2019」  
を北名古屋市との共催により開催しました。



開会セレモニー



アリーナ



社協ブース

## 令和元年度 北名古屋市社会福祉協議会 支部社協行事予定(1月～3月)

お住まいの地域での活動には是非ご参加ください。

日付	支部名	事業名	会場	日付	支部名	事業名	会場
1月18日(土)	久地野	久地野児童館餅つき会	久地野児童館	月1回	鍛冶ヶ色	ふれあいサロン	鍛冶ヶ色公会堂
2月8日(土)	熊之庄	第41回福祉のつどい	もえの丘	～令和2年3月	薬師寺	見守り安心ネット活動	薬師寺公民館
2月11日(火・祝)	石橋	ふれあい餅つき大会	石橋公会堂前広場	～令和2年3月	薬師寺	心身障がい者巡回訪問	薬師寺地区
3月8日(日)	宇福寺	大人と子供達のふれあい会	宇福寺公会堂	～令和2年3月	山之腰	山カフェ	山之腰公会堂

※日程等は予定のため、変更になる場合があります。詳しくは、地域の回覧等でご確認ください。

## 支部活動ピックアップ!!

徳重地区の敬老会事業





# 赤い羽根作品コンクール入賞作品発表

第71回赤い羽根協賛児童生徒作品コンクールにおいて、たくさんの応募作品の中から次の皆さんが入賞しました。おめでとうございます。

## ポスターの部 (敬称略)

### 県銀賞



師勝西小5年 足立龍哉



白木中3年 中島れもん

### 県佳作



鴨田小3年 津田葉月



師勝東小6年 鷺見龍之介



訓原中1年 福岡桃子



師勝中2年 市川大喜



師勝中2年 柳 絢子

## 書道の部 (敬称略)

### 県佳作



師勝西小3年 纈纈真菜



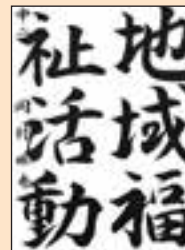
五条小5年 長江奏二



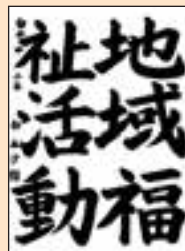
白木小6年 碓井胡春



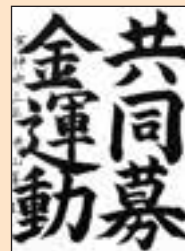
訓原中1年 川路真友理



西春中2年 岡村姫香



白木中2年 白谷沙樹



天神中3年 池山芽生

## 生活支援コーディネーターの報告!

二子地区の協議体から発足した「二子おたすけ隊」をご存知ですか。二子地区の住民が二子地区の高齢者や障がいをお持ちの方々に対して、自分たちの出来る範囲で助け合っている活動です。「家から収集所までのごみ捨て」「買い物」「庭の草取り」等を30分100円でを行っています。令和元年度10月末で19件取り組まれました。活動を通して、安否確認や住民同士の顔と顔が見える関係を大切にしています。



お申込み、お問い合わせは…社会福祉協議会 本所

TEL / 25-8500 FAX / 25-1911

E-mail fukushi@kitanagoya-shakyo.jp

※受付時間は午前8時30分から午後5時15分まで ※土、日、休日は受付できませんのでご了承ください。



# 介護に関することは

# ケアマネジャーにご相談ください

- お風呂に入れなくなった?
- 最近家から出なくなった?
- もうすぐ退院だけどうしょう?



不安だよね



## ケアマネに相談



介護に関する情報やサービスを紹介します!

北名古屋市社協 居宅介護支援事業所もえの丘 ☎26-2725



## もえの丘トピックス (8月~10月)

もえの丘ふれあいアトリウムにおいて、演奏、作品展示などを開催しました。



小田妙子コンサート



葵ゆうかコンサート



江口太一コンサート



鹿田井瀬木児童館手話クラブ手話歌発表会



加藤九一コンサート



赤い羽根共同募金 児童・生徒作品展



赤い羽根めぐりえ展 NPO法人サポートフレッシュ



## コンサート等の予定

※ 予定は急遽変更になる場合がありますのでご了承ください。

加藤九一コンサート (歌謡曲等のテナーサクソ演奏) ……	毎月第2火曜日	午後2時~3時
葵ゆうかコンサート (シャンソン) ……………	毎月第2木曜日	午前11時~11時30分
江口太一コンサート (ギター弾き語り) ……………	毎月第3水曜日	午前10時30分~11時30分

総合福祉センターもえの丘は、市内在住、在学、在勤の方ならどなたでもご利用できます。また、演奏や作品の展示をしていただける方を随時募集しております。皆様のご来館をお待ちしております。



みなさまの善意ありがとうございました

※寄附者のお名前掲載につきましては、ご本人の了解を得ております。

月	寄附者氏名	寄附内容
9月	師勝小学校 様	金 5,650円
	匿名 様	金 3,050円
	匿名 様	金 500円
10月	匿名 様	金 500円
	匿名 様	金 500円
11月	匿名 様	金 5,000円
	匿名 様	金 500円
	匿名 様	金 500円
	さくら荘陶芸クラブ 様	金 4,800円

法人・事業所会員にご協力ありがとうございました。(敬称略)



《3万円》

(一社)はーとプロジェクト

《5千円》

KYBステージエンジニアリング(株)

《3千円》

(株)建光社

(株)コロナワールド

スターキャット・ケーブルネットワーク(株)

### 令和元年度 顕彰

第67回愛知県社会福祉大会におきまして、次の方々・団体が受賞されましたのでご紹介します。(順不同・敬称略)

■愛知県社会福祉協議会会長表彰

吉田 あけみ

■愛知県社会福祉協議会会長感謝

赤堀 晋 中島 雅晴 神原 敏明

■愛知県共同募金会会長表彰

日本ボーイスカウト愛知連盟北名古屋第1団

■愛知県共同募金会会長感謝

ガールスカウト愛知県連盟愛知県第105団

受賞された皆様、おめでとうございました。

### 販売コーナー

市内障害者施設の授産品などを販売しております。

#### ー あかつき共同作業所 ー

- ◆日 時／毎週金曜日 午前10時30分～正午
- ◆場 所／総合福祉センターもえの丘 1階 アトリウム
- ◆販売品／パン



#### ー にしはるひまわり作業所 ー

- ◆日 時／毎週火曜日～日曜日 午前9時～午後9時
- ◆場 所／陽だまりハウス
- ◆販売品／クッキー



◆また、あかつき共同作業所、にしはるひまわり作業所、セルフしかつで作られたクッキーを総合福祉センターもえの丘1階の喫茶もえの丘でも販売しています。

時間／午前9時～午後5時 定休日／毎月第3日曜日

※都合により変更になる場合があります。

※環境保護のため、マイバッグ持参にご協力ください。

- 時 間／午前9時～(商品がなくなり次第終了)
- 場 所／総合福祉センターもえの丘 東側
- 開催日／毎月第1日曜日 (1月は第2日曜日に開催)
- 時 間／午前10時～正午
- 場 所／児童センターさくらり

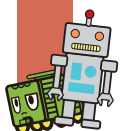
#### もえの丘青空市場



- 時 間／午前10時～午後3時
- 場 所／総合福祉センターもえの丘 2階 ボランティア専用室
- 開催日／毎月最終日曜日
- 時 間／午前10時～午後9時
- 場 所／陽だまりハウス
- 開催日／毎月第1日曜日

ボランティアさんが壊れたおもちゃを治療します。ー北名古屋おもちゃ病院ー

#### おもちゃ病院



子年ならびに他の干支の皆さま  
 今年こそ、おだやかで笑顔あふ  
 れる一年になりますように。  
 今年も小さなお子さんから人  
 の大先輩の方まで喜んでいただ  
 る紙面作りを頑張ります。  
 今年もよろしくお願ひ致します。

すまいる編集委員一同



**なぜ、ねずみが1番に？**

十二支が、ねずみから始まる由来をご存知ですか。所説ありますが、神様が動物たちに「新年のあいさつに来た順に一年間動物の大将にしよう」と言いました。それを聞いたねずみは先陣を切って出発。ところが目の前に足が遅いからと一日早く出発した牛がいました。ねずみは要領よく牛の背中に乗りゴール直前で飛び降り一番になったそうです。



**猫が干支に入らなかったのは…**

猫が十二支に入らなかったのは、ねずみが新年のあいさつに行く日を一日ずらして教えたからです。それ以来、猫はねずみを見ると追いかけるようになったそうです。

**あるある！ねずみがでてくる話**



**ねずみ小僧治郎吉の碑が各務ヶ原に！**

歌舞伎や芝居で有名なねずみ小僧は悪どい大名や商人の屋敷に盗みに入り盗んだ金は貧乏人に分け与え”義賊”として庶民から喝采を浴びたとされるがこれは後世の創作とか。

各務ヶ原「学びの森」

**「鬼の居ぬ間に洗濯」を英語で言うと**

When the cat is away, the mice will play.  
 (猫がいなくなるとねずみが遊ぶ)  
 こわい人やうるさい人がいない間に、くつろいで息抜きをすることのたとえ。

**きゆうそ ねこ か 窮鼠、猫を噛む!?**

弱い者も追いつめられると必死になって強い者に反撃することがあるというたとえ。

**カピバラもねずみの仲間！**

竹島水族館（蒲郡市）のカピバラショーは何もしないのが、ほのぼのとして人気とか。

10月号「秋のお楽しみクイズ」に多くのご応募そして嬉しいコメントを有難うございました。当選者の方方にはすでにQUOカードを送らせていただきました。  
**答**  
**平和**  
 4月号のクイズもお楽しみに！

このページは、すまいる編集委員（北名古屋市民）が作成しました。