



北名古屋市

2025.1月号 vol.76

支えあい・笑顔で暮らすまちづくり

すまいる

発行

社会福祉法人
北名古屋市
社会福祉協議会

〒481-0033
北名古屋市
西之保藤塚93番地

☎(0568) 25-8500

ホームページアドレス
<https://kitanagoya-shakyo.jp>

北名古屋市社協

検索

保育所にこりんの一年

お散歩



お誕生日会



季節感を味わえる
行事や遊びを
通して子どもたちの
成長を促し
見守ります。



ハロウィン



プール遊び



お芋ほり



七夕



夏野菜



0歳児(生後6か月より)、
1歳児、2歳児の
保育を行っています。
見学・質問などお気軽に
お問い合わせください。

目次

- 新年のご挨拶 2
- 子ども食堂について 3
- 本所移転について 4
- 障害者総合相談支援センター
きたなごやの移転について 5
- 生活支援体制構築事業等 6
- 講座受講者募集等 7
- 赤い羽根作品コンクール
入賞作品等 8
- 居宅介護支援事業所もえの丘等 9
- ポラトピックス 10
- 愛の窓(寄附紹介)等 12

LINEでも
情報発信中!!



社協だよりは、社協会費・共同募金を財源に発行しています。

新年のごあいさつ

社会福祉法人
北名古屋社会福祉協議会
会長 竹谷久美子



新年明けましておめでとうございます。

皆様におかれましては、健やかに新しい年をお迎えのことと心からお慶び申し上げます。

旧年中は、本会の活動に温かいご支援を賜り、心より感謝申し上げます。

さらに、地域福祉を推進するための貴重な財源として、社協会費や赤い羽根共同募金に多くの皆様からご協力を賜り、重ねてお礼申し上げます。

去年は、能登半島地震や豪雨災害の発生、南海トラフ地震臨時情報（巨大地震注意）が発表されるなど、日ごろからの地震等への備えを再認識させられる一年となりました。

本会では、「災害ボランティアセンター設置・運営訓練」や「災害ボランティアセンター協力員養成講座」を開催し、近い将来発生が懸念されている南海トラフ地震等を含む様々な災害に備え、平時から支援体制の整備に努めております。

また、誰もが住み慣れた地域で安心して暮らし続けることができる地域づくりを進めるため、関係機関等と連携を図りながら様々な支援活動を実施してまいります。

なお、本年2月末に本所の活動拠点を総合福祉センターもえの丘に移転させていただくことになりました。

これを機に職員一同、気持ちを新たに、より一層業務に専心する所存でございます。

本年も、市民の皆様をはじめ関係機関・団体の皆様のさらなるご支援・ご協力を賜りますようお願い申し上げます。

結びに、新しい年が皆様にとりまして笑顔あふれる素晴らしい年になりますようご祈念申し上げ、新年のごあいさつとさせていただきます。

北名古屋市で 子ども食堂を開設しませんか？



本会では、子どもの居場所を作りたいという団体や個人の方を支援しています。

北名古屋市で子ども食堂を実施したいという方はぜひ一度ご相談下さい！

子どもが一人でも食堂に行くことができるように小学校区に1つの子ども食堂を作りたいと思っています！



学区	子ども食堂名	開催日時	開催場所
師勝小学校	しかたげんき子ども食堂	毎月第1日曜日 12:00~13:30	鹿田学習等供用施設
師勝北小学校	募集中		
師勝南小学校	おひさまのつどい(地域食堂)	毎月第4日曜日 11:30~14:00	久地野児童館
	こども食堂いちごえん ※お弁当配布のみで食事スペースはありません。	月2回程度 不定期	高田寺砂場18
師勝西小学校	募集中		
師勝東小学校	募集中		
西春小学校	キマグレカフェ@子ども食堂	毎月第3金曜日 17:00~19:00	キマグレカフェ
鴨田小学校	平田寺こども食堂	毎月第2日曜日 12:00~14:00	平田寺
五条小学校	あすなる地域食堂 だんらん	毎月1日曜日 11:30~13:30	鍛冶ケー色児童館
栗島小学校	ちゃん子~子どもの居場所~	毎月第3日曜日 10:00~12:00	陽だまりハウス
	ダイヤモンドカフェ@子ども食堂	毎月第2土曜日 11:30~13:30	ダイヤモンドカフェ
白木小学校	子ども食堂 ちいさん・コックさん	毎月第1土曜日 12:00~14:00	沖村公会堂

※開催日時は変更となる場合があります。

詳しくは本会ホームページにある子ども食堂マップから各団体のSNSをご確認お願い致します。



社協本所事務所



移転のお知らせ

社協本所の事務所が次のとおり移転します。

みなさんには、ご不便をおかけすることもあるかと存じますが、職員一同気持ちを新たに業務に取り組んでまいりますので、今後もよろしくお願い申し上げます。

新事務所住所

北名古屋市熊之庄大畔48番地
総合福祉センターもえの丘内



新事務所での営業開始日

令和7年2月25日（火）

電話番号等

- ・社協代表 （電話）25-8500 （FAX）26-2731
- ・総合福祉センターもえの丘 代表
（電話）26-2888 （FAX）26-2731

※移転作業のため**2月22日（土）から24日（月・振）**まで、もえの丘は**臨時休館**となります。

ご迷惑をおかけしますが、ご理解の程お願い申し上げます。

※デイサービス事業は、臨時休館中も営業いたします。



「障害者総合相談支援センター きたなごや」からお知らせ

障害者総合相談支援センターきたなごやでは、障害をお持ちの方の福祉サービスの利用等に関する相談受付を行います。

また、「障害があって生活に困っている」、「障害があるのかもしれない」等の困りごと・心配ごとについて、お話を伺い、適切な支援機関等へ繋がります。

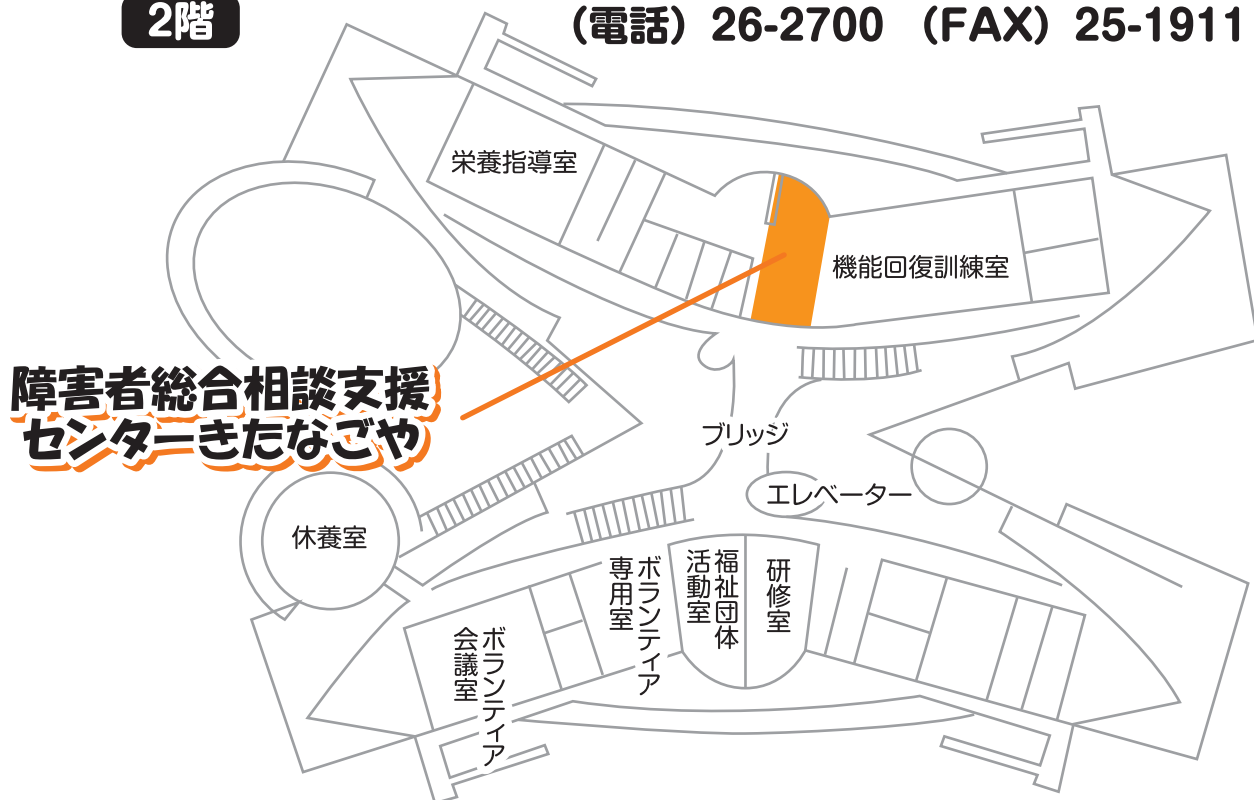
センター移転のお知らせ

センターの場所が令和7年2月25日（火）に移転します。ご不便をおかけすることもあるかと思いますが、よろしくお願いいたします。

新しいセンターの住所等

住所：北名古屋市熊之庄大畔48番地
総合福祉センターもえの丘2階
(電話) 26-2700 (FAX) 25-1911

2階



西部南包括圏域

地域づくりのための話し合いの場「協議体」

住民さんが主体となった地域づくりのための話し合いの場「協議体」が市内包括圏域4か所で立ち上がっています。

今回は、西部南包括圏域*でスタートした『はじめのいっぽ』をご紹介します。

『はじめのいっぽ』では、圏域における課題や資源について話し合いをしています。和気あいあいと老若男女で知っていることを出しあい、地域づくりを進めていきます。

気兼ねなくどんな人でもお気軽にご参加ください!



◎こんな話し合いをしています!

地域の情報を届ける方法について

九之坪の参加者が多いので
他の地区も来てほしい

はじめのいっぽ

日時 毎月第3土曜日
午前10時～11時30分

場所 コミュニティセンター 3階ホール

お問い合わせ 54-5571(盛林)

*西部南包括圏域とは
九之坪・駅前・加島・岡・野崎・沖村・西新町・西之保・青野・犬井 のことを指します。

支部社協活動予定

1月～3月

支部社協の行事 お住まいの地域での活動にはぜひご参加ください。

支部名	開催日	事業名	会場
熊之庄	2月15日(土)	第19回 福祉の集い	もえの丘
九之坪	3月29日(土)	ふれあい桜まつり	九之坪公会堂、十所社参道
石橋	1月 1日(水・祝)	正月企画(かがり火)	八幡社
米野	1月 1日(水・祝)	年末年始行事	國霊神社
	1月19日(日)	福祉の集い	
弥勒寺	1月12日(日)	新春コンサート	弥勒寺集会所
	3月30日(日)	みろくじシアター	
西新町	1月 1日(水)	元旦初詣企画	西新町公会堂
犬井	1月 5日(日)	年賀会	犬井公会堂

【地域の担い手養成講座】 見つけよう始めようボランティア講座

ボランティアに興味のある方、ボランティアを始めたい方、必見です!!

あなたの望むボランティア活動が見つかる!かも…

この講座ではボランティアの基礎知識を学べます!!

ボランティア団体の紹介もしますので、自分にあったボランティアを探してみませんか?
興味のある方はぜひ、参加してみてください。

親子参加も、学生参加も大歓迎です!!

日 ち ①3月7日(金)、②3月8日(土)

※2日間とも同じ内容となりますので、どちらかへお申し込みください。

時 間 ①午後6時～8時 ②午後2時～4時

場 所 ①、②ともに総合福祉センターもえの丘 2階研修室

講 師 北名古屋市社会福祉協議会 職員

定 員 各日20名 **参加費** 無料 **持ち物** 筆記用具

申込期間 1月6日(月)～2月21日(金)

申込方法 右の二次元コードもしくはお電話にてお申し込みください。



東尾張ブロックボランティア集会が開催されました!

東尾張ブロック※の9市2町のボランティア実践者約200名が集まり、令和6年11月23日(土・祝)に名古屋芸術大学アートスクエアで、「どうする?どうしたいボランティア」をテーマに「東尾張ブロックボランティア集会」が開催されました。

開会式の天神太鼓青年部の演奏を皮切りに、北名古屋市内で活動しているボランティア団体等と他市町の実践者が7つの交流会で様々な体験をされました。

午後からは、新崎 国広様(ふくしと教育の実践研究所SOLA 主宰)に、「ボランティアの輪・和・話～ボランティア活動の可能性を考え、共創しよう!～」をテーマとして講演をしていただきました。ボランティアの高齢化そして後継者不足など、今の停滞した現状を変えていける可能性を感じることができました。

閉会式では、名古屋芸術大学生によるサクソフォン演奏を聴いた後、次期開催地の豊山町へ引き継ぎました。

※東尾張ブロック：

瀬戸市、春日井市、小牧市、尾張旭市、
日進市、長久手市、豊明市、清須市、
豊山町、東郷町、北名古屋市





赤い羽根作品コンクール入賞作品発表

第76回赤い羽根協賛児童生徒作品コンクールにおいて、たくさんの応募作品の中から次の皆さんが入賞しました。おめでとうございます。

ポスターの部 (敬称略)

師勝中2年
辻野 凜



県
銀
賞

県 佳 作



師勝西小2年
山田 結那



五条小3年
會田 渚紗



師勝東小6年
中山 ひなた



師勝中3年
宮田 月



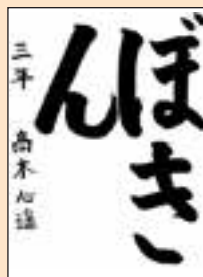
西春中3年
大村 泉綺



白木中3年
寺本 絢寧

書道の部 (敬称略)

県 佳 作



五条小3年
高木 心遥



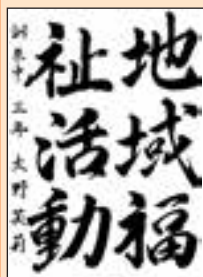
師勝北小5年
竹内 あんり



栗島小6年
池山 龍我



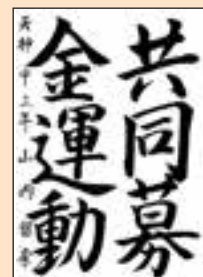
白木小6年
丹羽 通世



訓原中3年
大野 笑莉



天神中1年
山田 芽果



天神中3年
山内 留奈



テーマ型募金にご協力をお願いします!

～子ども食堂を応援～

赤い羽根共同募金運動に温かいご支援をいただき、誠にありがとうございます。
1月から3月の3か月間に“子ども食堂応援事業”をテーマに募金活動を実施します。
ご協力いただいた募金は、地域の子どもたちに食事や交流の場を提供し、安心して過ごせる居場所づくりを推進するため、子ども食堂を応援する事業に活用させていただきます。

本運動の趣旨をご理解いただき、ご協力を賜りますようお願いいたします。



はねっと



共同募金シンボルキャラクター
まちゃん&希望くん
©中央共同募金会

二次元コードから
募金のつかいみち等
を見ることができます!

デイサービスやヘルパーを
使うにはどうしたら
いいの？



社協のケアマネジャーに
ご相談ください!!



北名古屋市社協
居宅介護支援事業所 **もえの丘** ☎26-2725



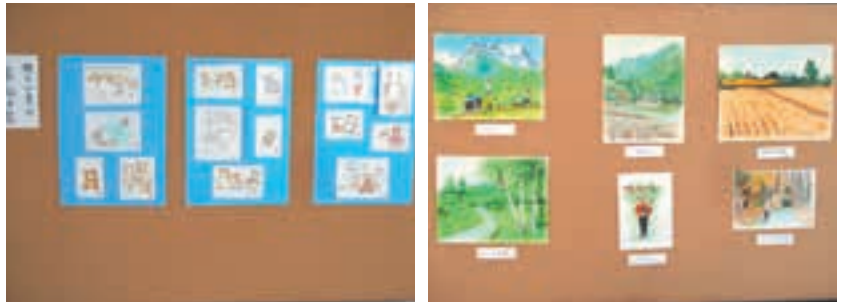
もえの丘トピックス (8月~10月)

もえの丘ふれあいアトリウムにおいて、演奏や作品展示を開催しました。

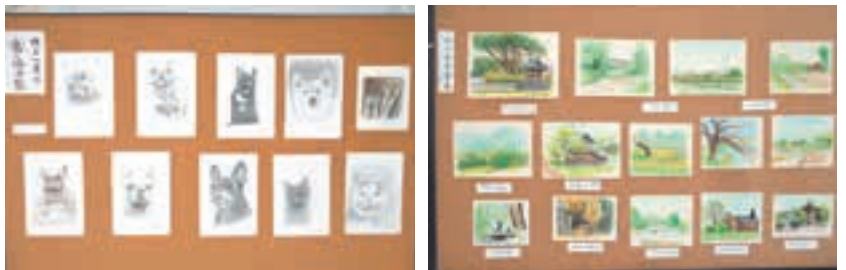
江口太一 コンサート



井上一夫 水彩画 作品展



井上一夫 ハーモニカ演奏



総合福祉センターもえの丘は、市内在住、在学、在勤の方ならどなたでもご利用できます。また、演奏や作品の展示をしていただける方を随時募集しております。みなさんのご来館をお待ちしております。



謹んで新年のお慶び 申し上げます



年頭のごあいさつ

令和七年 元日

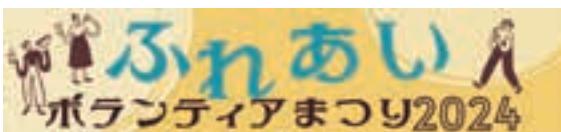
初春のお慶び申し上げます

令和6年は東尾張ブロックボランティア集会という大きなイベントを開催することができました。各グループの皆様にはお手伝いや交流会等で活躍され、盛り上がっている姿に感動しました。ありがとうございました。紙上でお礼申し上げます。

本年においては、コロナ禍前の通常に戻り、ボランティア連絡協議会の研修やボランティアまつりに力をいれていくとともに、東尾張ブロックボランティア集会で学んだボランティアに大切なこと「話し上手・聴き上手」「助け上手、助けられ上手」を目指して頑張っていきたいと思ひます。

また、今年の干支は「巳」ということですが、ヘビは脱皮をしながら成長するため、「再生」や「生命力」の象徴であると言われていそうです。東尾張ブロックボランティア集會を経て成長し、新たになつた北名古屋市ボランティア連絡協議会としてよりよい巳来(みらい)に向かつて活動していきたいと思います。

結びに、皆様にとって新しい年が喜びに包まれる一年でありますようお祈り申し上げ、新年のあいさつとさせていただきます。【ボランティア連絡協議会会長 横山義和】



北名古屋市ボランティア連絡協議会
北名古屋市社会福祉協議会

令和6年10月27日(日)にもえの丘にて開催し、参加者数は約500人でした。これからも楽しんでいただけるように社協、ボランティア連絡協議会で趣向をこらしていきますので、次回もどうぞご期待くださ〜い。

みんなのあそびば



ともちえさんのマジックショー

模 擬 店 等



おもちゃリユース広場

おもちゃ病院・おもちゃ西病院



あそベルチケット
ゲームコーナー

社協ブース



まあるいごえん



社協

撮影ブース



たくさんのご参加ありがとうございました。

ボランティアスタッフ一同

ありがとうカード作成



虹

手作りストラップ作成



桂の会

デイサービスゲームコーナー



てのひら、デイサービスセンターもえの丘



音訳体験



北名古屋音訳ボランティア「はと」

災害時のトイレを考えよう



北なごや防災ボランティア

要約筆記体験



㊿北なごや

手話体験



北名古屋手話サークル連絡会

車いす体験



すみれ

ガイドヘルプ体験



かたらんと

点字体験



西春点訳クラブ



キツツキの会

愛知県より北名古屋麺友会がボランティア功労者表彰を受賞しました。本年も会員一同公共の福祉増進に寄与し、ボランティア活動を積極的に実践してまいります。

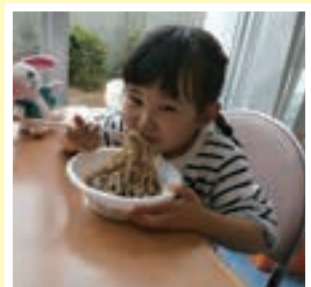


きたなごうどん



北名古屋麺友会

手打ちそば



蕎麦打ち倶楽部



社協だより『すまいる』のボラ♡トピックスはボランティア連絡協議会の広報が担当しています。

愛の窓

みなさんの善意ありがとうございました

月	寄附者氏名	寄附内容
8月	匿名 様	米20kg
10月	匿名 様	金 5,000円
	匿名 様	金 500円
11月	匿名 様	金 500円
	さくら荘陶芸クラブ 様	金 4,800円
	西春日井農業協同組合 様	米500kg

顕彰

令和6年度全国社会福祉大会におきまして、次の方が受賞されましたのでご紹介します。

■全国社会福祉協議会会長表彰
杉浦 恵子 様(民生委員・児童委員)

第72回愛知県社会福祉大会におきまして、次の方・団体が受賞をされましたのでご紹介します。

■愛知県社会福祉協議会会長表彰
菊谷 義一 様(移送ボランティア)

受賞されたみなさん、おめでとうございます。



販売コーナー



市内の障害のある方々が働く施設で心を込めて作ったクッキー等を以下の場所で販売しています。
※都合により変更になる場合があります。

喫茶もえの丘

ところ／北名古屋市熊之庄大畔48
総合福祉センターもえの丘内
日 時／毎月第3日曜日を除く
午前9時～午後2時頃
販売元／あかつき共同作業所
セルフしかつ
にしはるひまわり作業所

陽だまりハウス

ところ／北名古屋市石橋角畑37
日 時／毎週月曜日を除く
午前9時～午後9時
販売元／にしはるひまわり作業所

みなcafé

ところ／北名古屋市熊之庄御榊60
市役所東庁舎内
日 時／日曜日及び毎月第1月曜日を除く
午前9時30分～午後9時30分
販売元／あかつき共同作業所

出店していただける方を募集しています！

※環境保護のため、マイバッグ持参にご協力ください。

■場 所／総合福祉センターもえの丘 東側
(商品がなくなり次第終了)

■時 間／午前9時～
※1月は第2日曜日に開催します。

3月2日(日)
2月2日(日)
1月12日(日)

■開催日／毎月第1日曜日
市民の方が育てられた新鮮な野菜等を販売しています。

もえの丘青空市場



■場 所／児童センターきらり

■時 間／午前10時～正午
3月30日(日)

■開催日／1月26日(日)
2月23日(日・祝)

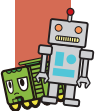
■場 所／総合福祉センターもえの丘
2階ボランティア会議室

■時 間／午前10時～午後3時

■開催日／1月5日(日)
2月2日(日)

ボランティアさんが壊れたおもちゃを治します。
―北名古屋おもちゃ病院―

おもちゃ病院



お申込み
お問い合わせ

社会福祉協議会 本所 ☎ (0568) 25-8500

FAX／(0568) 25-1911 E-mail／fukushi@kitanagoya-shakyo.jp



社協HP

本会SNSでも
情報発信中!



Facebook



Instagram



YouTube

※受付時間は午前8時30分から午後5時15分まで ※土、日、休日は受付できませんのでご了承下さい。